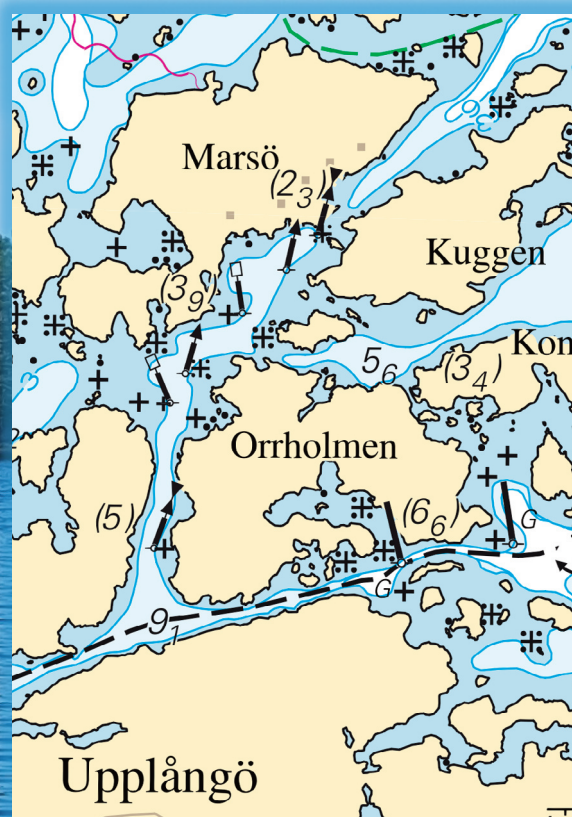


# Marsö

Misterhults skärgård



## FARLEDSBESKRIVNING

Farled 3393, Orrholmen-Marsö

## Om Marsö

Marsö i Misterhults skärgård ligger ca 2 km nordväst om Kråkelund. Till Marsö hör ett ca 1 000 ha stort skärgårdsområde varav ca 300 ha är fördelade på ett hundratal omkringliggande holmar, skär och hållar. Vidare omfattar Marsö 16 fastigheter varav 6 är gårdar. Vattenområdet brukas på sedvanligt sätt, dvs fiskelotterna skiftas årligen mellan gårdarna för att uppnå rättvisa över tid. Marsö skärgårdsområde införlivades i Misterhults skärgårdsreservat när det bildades 1967.

Befolkningsmängden varierar över året. Under sommarhalvårets intensivaste månader vistas drygt 50 personer på ön. Försörjningen består i fiske och daglig arbetspendling till fastlandet. Närmaste serviceort är Figeholm som nås inom 30 minuter och då är båtens till Kråkelund inräknad. Närmaste stad, Oskarshamn, nås via Kråkelund-Figeholm-Fårbo inom 45 minuter. Närmaste stora arbetsplats ligger i Simpevarp, dit det tar drygt 20 minuter med båt och bil.

Marsö by ligger i ett skyddat läge på sydöstra sidan av ön. Inom bytomten ligger bostadshuset på rad utan synliga tomtavgränsningar. Nedanför längs stranden ligger sjöbodarna och båthusen. På andra sidan husraden ligger ängar som förr var viktiga för djurhållningen som jämte fisket var en viktig del av självhushållningen.

## Om Marsö Byalag

Marsö Byalag verkar för att främja Marsös näringsliv, förbättra levnadsvillkoren på Marsö samt att skydda och vårda skärgårdens natur- och kulturmiljö. Byalaget har 50 medlemmar (juli 2021). Exempel på årliga sociala aktiviteter är middagsfesten och augustifesten. Den senare aktiviteten genomförs i samband med årsstämman. Under våren samlas medlemmarna för översyn och vid behov röjning av öns körvägar och stigar

För att trygga kommunikationerna till och från fastlandet togs i slutet av 1990-talet initiativ till en ny hamnanläggning i Kråkelund. Anläggningen har varit i bruk sedan 2003 och har förenklat kommunikationerna väsentligt och framförallt givit alla på Marsö en effektiv och tryggad angöring till fastlandet. Sedan 2019 har ön fiberanslutning via sjökabel vilket möjliggör distansarbete. År 2016 tog byalaget initiativ till att förbättra tillgängligheten till Marsö genom att anlägga ny farled (nr 3393) utgående från den befintliga (nr 3392) mellan Kråkelund och Kärrsvik.

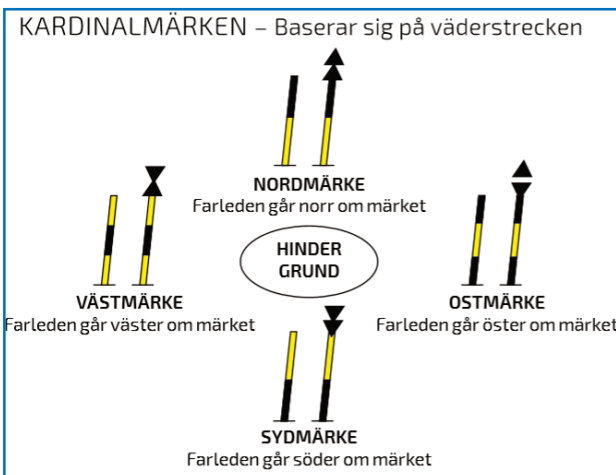
När detta skrivs, 2022, utreds vilka möjligheter det finns för att ansluta Marsö till det kommunala VA-nätet i Upplångö-Utlångö-Kråkelund. En sådan utveckling förutses gynna Marsös framtida utveckling som boplats och arbetsplats.

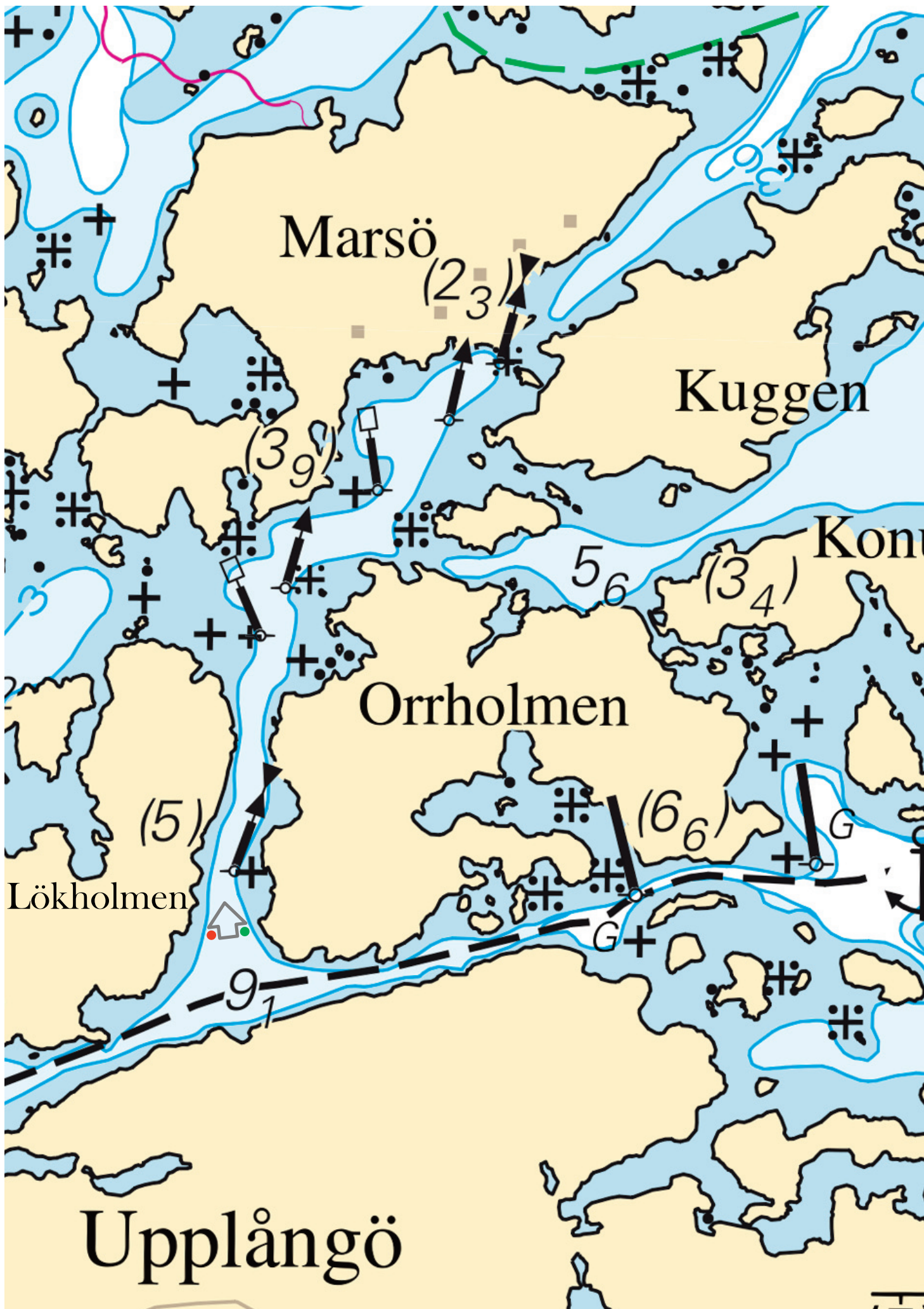


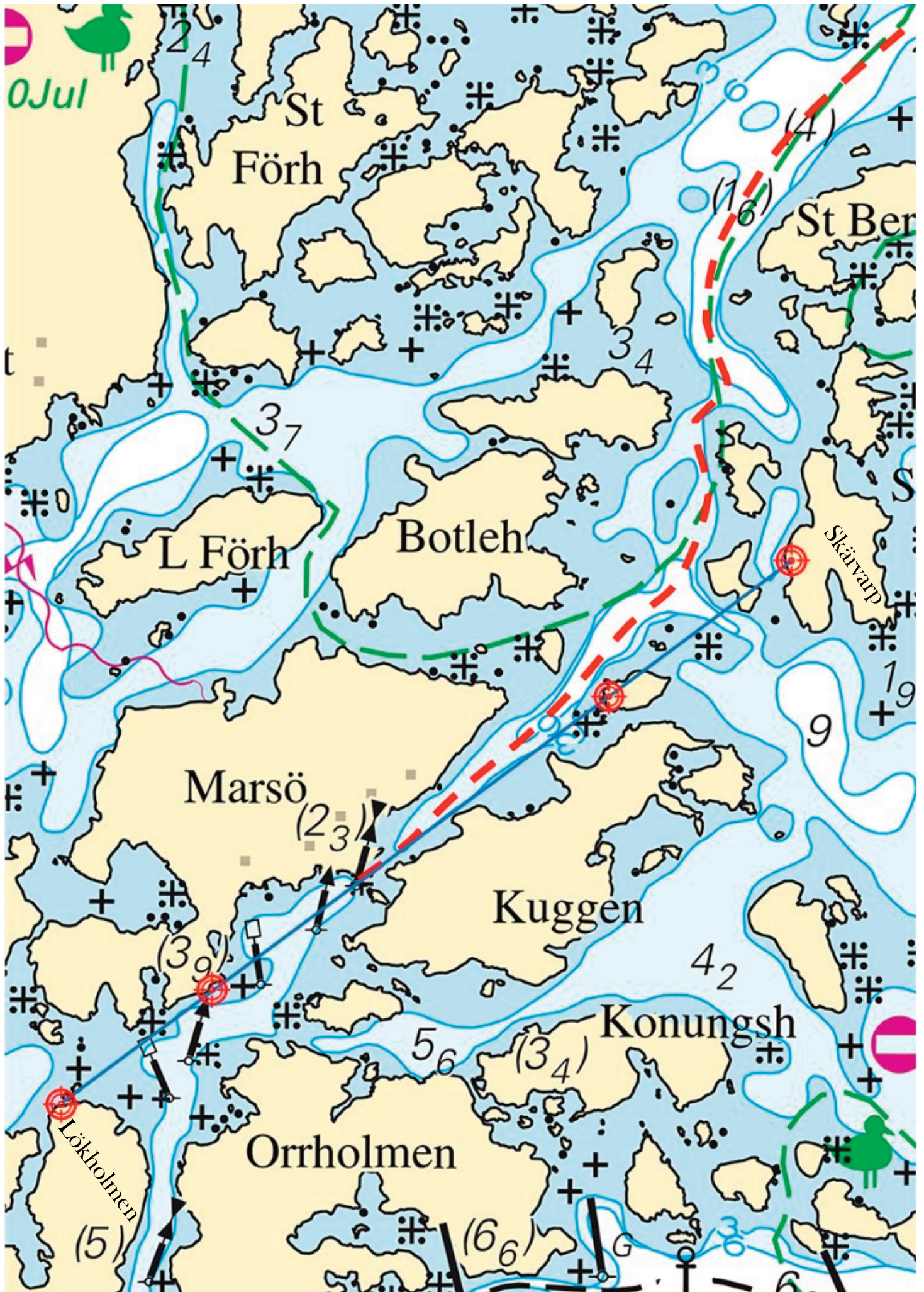
## Farledsbeskrivning

Marsö Byalag har med tillstånd (TSS 2020-4344) av Transportstyrelsen etablerat en farled (nr 3393) till Marsö. Tillståndet föregicks av en sjömätning (SjV 32067) utförd av Sjöfartsverket. Vidare har Länsstyrelsen i Kalmar län lämnat sitt tillstånd till farleden. Det senare med anledning att åtgärden är tillståndspliktig enligt forskrifterna för naturreservatet Misterhults skärgård.

I söder börjar farleden till Marsö i Goleksundet där den inleds med ett kardinalmärke som står väster om den i sjökortet markerade stenen, se märkesförklaringen och bilden här nedan. Sundets mittfåra är djup och norrut, på Marsö, framträder två vitmålad ensmärken. Ensmärkena kan, om man så vill, användas som stöd för färden fram till det första styrbordsmärket (grönt) norr om Goleksundet. Därifrån går farleden vidare i ostnordostlig riktning fram till det andra babordsmärket (rött). Även längs denna kurs framträder två ensmärken på Kuggen, på höger sida om Bysundet, som kan användas som navigationsstöd. Framme vid Marsö slutar farleden med ett kardinalmärke som står väster om grundryggen i inloppet till Bysundet. Det innebär att inseglingen till Bysundet ska ske mellan märket och Marsö. Alldeles innan man når kardinalmärket väst Bysundet framträder två ensmärken i nordostlig riktning som kan användas som stöd för färden genom sundet, se beskrivningen på nästa uppslag.







0 Jul

## Från Marsö och vidare norrut

Från Bysundet vid Marsö går det bra att på eget ansvar ta sig vidare norrut utan stöd av farledsprickar. I sjökortsutdraget till vänster visas den rekommenderade färdvägen som en röd streckad linje. Linjen är utlagd längs mitten av djuprännan mellan Marsö och Kuggen och vidare mellan Botleholmen och Idtullarna där vattendjupet är minst 3 m längs linjen. Södra Idtullen och Norra Idtullen är de två små holmarna väster om Skärvarp. Från Norra Idtullen går leden vidare väster och nordväst om Stora Berkullen. Därefter är det djupt vatten över fjärden nordost ut till den allmänna farleden nr 304 genom Ängösund. Observera att den föreslagna färdvägen går in något i fågelskyddsområdet vid Norra Idtullen, se föreskrifterna här nedan.

Den inritade enslinjen (blå) med ensmärken (markerade med röda målmarkeringar) kan användas som stöd för färden genom Bysundet. I sydväst finns också två ensmärken som kan användas vid insegling till Bysundet mot sydväst, se bildtexterna för mer information.



*Vy förut mot nordost inför passagen genom Bysundet. Längst bort i nordost framträder två vitmålade ensmärken, varav det bortre är en vitmålad yta på Skärvarps västra bergvägg.*



Fotografier  
Maria Öreberg och Per Svensson, SXK Dacke

*Vy akterut mot sydväst efter passagen genom Bysundet. Längst bort i sydväst framträder två vitmålade ensmärken varav det bortre är ett vitmålat kummel på Lökholmens norra udde.*

## Marsöarkipelagen är en del av naturreservatet Misterhults skärgård

Naturreservatet Misterhults skärgård är ett av Kalmar läns största. Bland ca 2 000 holmar, skär, hållar och bådor kan besökaren uppleva ett stycke otämjd skärgårdsnatur när den är som bäst. Marsö är en av fyra bebyggda öar i naturreservatet.

### Naturen på Marsö

Marsös natur domineras av hållmarker med tallskog. Berg-hällarna är klädda med tjocka moss- och lavmattor, kanske du känner igen fönsterlaven som pryder våra adventsljusstakar till jul? Kring byns gamla åker- och slåttermarker växer ek och andra lövträd. På de äldsta ekarna lever skyddsvärda arter som oxtungsvamp och gul dropplav. I byn växer också den ovanliga kärlväxten paddfot. Den före detta åkermarken slåttas idag.

### Namngett av vatten

Marsö är full av sänkor och fickor där vatten samlas. Trots att flera diken grävts för att leda bort vattnet är marken fortfarande fuktig på många håll. *Mar* betyder just liten vattensamling, så öns namn gör fortfarande skäl för sig.

### Värdefulla marina miljöer

Skärgården kring Marsö är naturreservatet "Misterhults skärgård" mest intressanta när det gäller marina miljöer. Här finns grunda bottnar med undervattensängar, som är värdefulla lekplatser för fiskar som sik, gädda och abborre. Grundområdena är också viktiga uppväxtplatser för ål.

## Föreskrifter för besökare

I enlighet med 7 kapitlet miljöbalken är det förbjudet att:



- under tiden 1 april till 10 juli inom områden markerade på kartan eller på plats i reservatet, uppehålla sig på eller färdas på närmare avstånd än 100 meter från öar och skär,
- **framföra** motordrivet inom landområden,
- **framföra** motorbåt eller annan motordriven farkost med högre hastighet än 10 knop utanför allmän farled,
- **framföra** svävare, hydrokopter eller liknande farkost annat än längs markerade farledssträckningar,
- **framföra** vattenskoter eller liknande farkost annat än utmed mittlinjen av markerade farledssträckning för allmän farled nr 304,
- **tälta** mer än högst ett dygn på samma ställe,
- **förtöja** eller ankra båt mer än ett högst ett dygn på samma ställe,
- **släppa ut** toalettavfall från fritidsbåt,
- **framföra** lågflygande luftfarkost eller landa med luftfarkost,
- **klättra** i boträd, uppehålla sig nära rovfågelbo, lya eller gryt, eller på annat sätt medvetet skada eller störa djurlivet,
- **medföra** okopplad hund eller annat lösgående sällskapsdjur,
- **göra** upp eld någon annat än i medhavd grill eller i friluftskök,
- **plocka** eller skada vedsvampar, mossor, eller lavar,
- **gräva** eller dra upp kärlväxter,
- **skada** eller ta bort växande eller döda träd, stubbar, bark, grenar, buskar eller ris.

Det är förbjudet att utan länsstyrelsens tillstånd sätta ut fällor för insamling av insekter.

Det är förbjudet att utan samråd med Länsstyrelsen i fält utföra undersökning av eller forskning om djur- eller växtarter samt av mark- eller vattenförhållanden.

## Marsö genom historien

Ingen vet när och varför Marsö fick bofast befolkning. Anledningen till bosättningen har säkert att göra med att fisket var bra i området och att ön erbjöd ett skyddat läge för en boplats på den soliga sydostsidan. Den medeltida handelssjöfarten längs kusten kan också ha bidragit till att boplatsen kom till eller utvecklades vidare. Handelsjöfarten gick ofta inomskärs i skydd av holmar och skär. I början av 1200-talet hade danska handelsmän etablerat sig i Estland. De var ute efter att utnyttja Reval (Tallin) för den viktiga handeln över Ryssland. Handelsleden är beskriven i handskrifter på latin som ingår i vad som kallas Kung Valdemars jordebok. Danskarna tog hjälp av *kända män* för att färdas tryggt och säkert genom skärgården. Av skriften framgår att sjöfararna tog hjälp av *kända män* på öarna Ävrö och Vinö i Misterhults skärgård. Marsö omnämns inte i skriften och inte heller namnen på de kända männen på Ävrö och Vinö. Drygt 300 år senare, under Gustav Vasas styre, gjordes ansträngningar för att rekrytera *styremän* ur skärgårdsbefolkningen för att trygga möjligheten för kronans skepp att ta sig fram genom ostkustens skärgårdar ned till Kalmar. *Styremansorterna* i Misterhults skärgård på Gustav Vasas tid var Ävrö, Långö, Marsö, Vinö, Älö, Hamnö, Strupö, och Öro.

**1543** - I den äldsta jordeboken för Tunaläns härad står skrivet att Marsö ägs av kronan (staten) och att styremannen som bor där heter Nils Kulle. Nils var åbo och troligen inte den förste som bosatte sig på Marsö. Åbo kallades den som hade fått rätt (åborätt) att bruka ett kronohemman. Åborätten gick i arv förutsatt att åbon skötte sig och marken till kronans belåtenhet samt betalade årlig ränta till fogden.

**1547** - I ett kungligt brev till Birger Nilsson (Grip) i Kalmar befäller Gustav Vasa att smålandskustens skärgårdsbefolkning inte får sälja sin fisk till vare sig danskar eller tyskar. All fisk skall i stället transporteras till marknaderna i Söderköping och Norrköping. Denna befallning kommer att förändra skärgårdsbefolkningens levnadssätt. För att kunna sälja sin fisk på dessa avlägsna platser, och där köpa eller byta till sig mjöl och andra produkter som man behövde, var man tvungen att bygga betydligt större båtar än man tidigare hade gjort. Båtarna kallades storökor och byggdes i furu. Ekarna var kronans och stod på tillväxt för krigsflottans planerade och framtida skeppsbyggen.

**1555** - Simpevarps kungliga fiskeri bildas. Fiskeriets domän omfattade Blå Jungfrun, Simpevarp, Ävrö, Långö, Kråkelund, Laxemar, Marsö, Vinö, Strupö, Hamnö och Solstadsström.

**1568** - Hindrich är åbo och styreman på Marsö enligt Tunaläns härad jordebok 1568.

**1587** - Jacob är åbo och styreman på Marsö enligt förteckning över årlig ränta (skatt).

**1598** - Efter slaget vid Stångebro avseglar Sigismund helt oväntat från Stegeborg till Danzig med mellanlandning i Kalmar. På färden våldgästade hans krigsfolk Misterhults skärgård. Det inhemska krigsfolket bar sig inte bättre åt. De värst drabbade fick senare under samma år ersättning. Marsö tycks ha klarat sig lindrigt undan.



*Fiskarsonen Arne Ohlsson rensar flundror.  
(Fotografi av Nils Nilsson, sommaren 1955 (Länsmuseets arkiv))*

**1607** - Karl IX beslutar att öka antalet lodjor (långa grundgående transportbåtar som framfördes med åror och segel) i krigsflottan. Kungen befäller då skeppskapten Lasse Bröms att på prov köpa några av storökorna i Misterhults skärgård. I en första omgång köper han en båt på Marsö, en på Långö och en på Ävrö. Han betalar 16, 18 respektive 17 daler för båtarna. Kungen blir nöjd, vilket resulterar i att fler båtar köps upp.

**1608** - Styreman Jakob på Marsö styr det skepp som drottningen (Kristina av Holstein-Gottorp, hustru till Karl IX) och hertig Johan seglar med till Kalmar.

**1614** - Håkan är styreman på Marsö enligt inbetalningarna till Älvsborgs lösen 1614. Av någon anledning var han den i Tunaläns härad som åläggs att betala i särklass mest skatt (25 mark). På Marsö bor Håkan tillsammans med sin hustru och två pigor.

**1622** - I en attest, utfärdad i Idösund 7 augusti 1622, beskriver kapten Lasse Persson på regalskeppet Riksäpplet att han sysselsatt Håkan på Marsö med åtskillig styrning mellan Kalmar och Idösund. Året därefter finns en uppgift om att samme Håkan styrt Herman Wrangel från Kråkelund till Kalmar och översten Christer Assarsson därifrån till Västervik. Håkan var särskilt anlitad för färder till Kalmar. Det finns en stor mängd dokumenterade uppdrag.

**1642** - Det beslutades att minska antalet styremansorter längs kusterna. Marsös styremän stationerades i Kråkelund tillsammans med Långös styremän. Efter sammanslagningen återstod styremansorterna Kråkelund, Strupö och Öro i Misterhults skärgård. Kråkelund ligger nära och lotsarna med sina lotsdrängar bodde kvar på



*Marsö by som den såg ut 1925. Det är den mittersta och västra delen av byn som är med på fotografiet. Den östra delen ligger till höger utanför fotografiet. Lägg märke till de tätt liggande sjöbodarna som bär vittne om hur det sett ut längs stranden flera hundra år tillbaka i tiden. De ljusst målade boningshusen kom till på 1800-talet som påbyggnader och utbyggnader av de gamla ryggåsstugorna. Boningshusen är ursprungligen timrade och därefter klädda med sågade bräder och springläkt. (Fotografen är okänd)*



*Sjöbodarna och bryggorna ligger tätt och runt om dem är bruksbåtar av olika slag förtöjda. Roddsumpar, ökor, fäprämar, små båtar med encylindriga motorer av fabrikatet Forsell, några snipor med tändkulemotorer. Om vi tänker bort de motordrivna båtarna kan vi också tänka oss hur det såg ut längs stranden i början på 1900-talet och århundradena där före. Det framgår också att fisket hade varit bra den senaste tiden. Roddsumparnas aktrar är nedtyngda och likaså sumparna. (Fotografi av Nils Nilsson, sommaren 1955. (Länsmuseet arkiv))*

Marsö fram till början av 1900-talet. Kråkelund hade ingen bebyggelse vid den här tiden. Styremännen på Långö bodde i Utlångö by och i Upplångö by.

**1667** - Detta år, eller några år tidigare, var det Håkans son Lars Håkansson som var styreman på Marsö kronohemman. Där bodde också Arvid med fru, men utan åborätt.

**1677** - Detta år behärskade den danska sjömakten Östersjön. Öland, Tunaläns skärgård (Misterhults skärgård) och Västervik blev mycket illa utsatt. Många av skärgårdsbyarna brändes ned fullständigt och fisk och kreatur rövades.

**1697** - Det har nyligen varit generationsskifte och Lars Håkanssons åborätt är delad. Den ena delen är överförd till sonen Olof Larsson och den andra till Olof Persson (svärson eller inflyttad).

**1723** - Olof Larssons åborätt är nu överförd till sonen Lars Olofsson med hustru. Det är nu tre åborätter på Marsö, men **1727** saknas Lars med fru i mantalslängden och åborätterna är återförda som de var 1697.

**1733** - Det är fyra åborätter (1/8 mantal vardera) på Marsö kronohemman omfattande ½ mantal. Olof P:s son Nils och Olof L:s son Jöns har fått varsin åttondels åborätt till hemmanet. **1738** har Olof P. och Olof L. gått ur tiden och Nils och Jöns ärver fädernas åborätter och då har de 1/4 mantal vardera.

**1742** - Detta år blev det tillåtet för skärgårdsbefolkningen att avverka ek för t ex båtbyggen.

**1756** - Jöns son Lars Jönsson har tagit över åborätten efter sin far. Anders Jonsson (svärson eller inflyttad) har också en åborätt. På detta sätt fortsätter arvskiftena och fr o m ca 1800 är det 6 familjer som bor på Marsö. Kring sekelskiftet förvärvar familjerna mark och vatten och de är inte längre åbor utan hemmansägare.

**1812** - I början av 1800-talet genomfördes storskiftet i Misterhults skärgård. År 1812 fastställdes de rådande ägoförhållandena på

Marsö med intilliggande öar och vattenområden. Vackra handmålad kartor och beskrivningar av Marsö med tillhörande skärgårdsområde blev till. Generationsskiftena löper sedan vidare på sedvanligt sätt under hela 1800-talet.

**1917** - Före 1917 fanns bara en oansenligt låg vaktstuga på utkiksberget i Kråkelund. Lotsförmannen J W Sjödooff (Strupö/Upplångö) bygger första bostadshuset i Kråkelund. Mästerlotsen John Albert Morén (f. Larsson) på Marsö med familj flyttar sitt boningshus och bohag till Ekudden i Kråkelund. År **1924** bygger lotsen Albert Tillman (f. Larsson) på Marsö ett nytt hus i Kråkelund direkt söder om utkiksberget. Hemmansägarna på Marsö med sina familjer fortsätter att bruka sina marker och fiskevatten på sedvanligt sätt.

**1963** - Djurhållningen läggs ned på Marsö och därmed upphör självhushållningen och fisket blir allt viktigare för försörjningen. Behovet av körkort och bil uppstår och dessutom byggs en gemensam brygga på fastlandet i Bussevik för så kallade bensinskattemedel, som staten avsatt för utveckling av landets fiskehamnar. Vid den här tidpunkten intensifieras fisket och de gamla sjöbodarna och bryggorna rivs för att frigöra utrymme för nya och mer ändamålsanpassade sjöbodor, båthus och bryggor.

**1967** - Misterhults skärgård blev naturreservat, vilket förde med sig att det blev byggförbud och att användningen av mark och vatten reglerades.

**1985** - Regeringen beslutade att införa fritt handredskapsfiske i ostkustens skärgårdar och i de stora insjöarna. Det betyder att ensamrätten till skärgårdsfisket upphör vilket påverkar näringen negativt. Beslutet ogillades mycket av skärgårdsborna längs hela ostkusten.

**2006** - Regeringen beslutade om ett svenskt ålfiskeförbud fr o m 1 maj 2007. Ålfisket hade varit viktigt för försörjningen i århundranden och särskilt sedan mitten av 1960-talet då självhushållet började avvecklas. De som var beroende av ålfisket för sin försörjning fick fortsätta fiska på dispens och de gör så än idag. Det är däremot inte tillåtet för kommande generationer att överta rätten att fiska ål.



Foto: Maria Öreberg och Per Svensson, SXK Dacke, 2021

Farledsägare och ansvarig utgivare

# Marsö Byalag

Organisationsnummer: 802518-6597  
E-postadress: marsobyalag@gmail.com

Samarbetsparter



SJÖFARTSVERKET

Medfinansiärer



Europeiska jordbruksfonden för  
landsbygdsutveckling, Europa  
investerar i landsbygdsområden



Tillståndsgivande myndigheter



Länstyrelsen  
Kalmar län



TRANSPORT  
STYRELSEN